




## Produktové údaje:

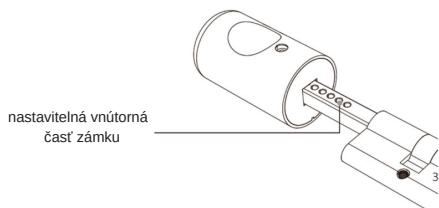
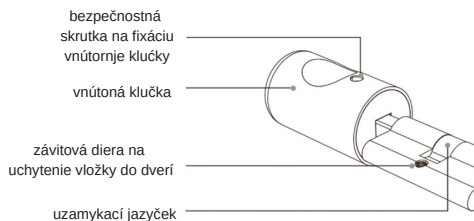
Napájanie	3x AAA batérie
Prevádzková teplota	-40°C až 80°C
Užívateľská pamäť	10 kódov 20 RFID kariet
Životnosť klávesnice	10 mil. operácií
Životnosť batérií	ca 1 rok
Hmotnosť	500 g
Min. dĺžka	Vonkajšia: 40 mm Vnútorňá: 30 mm
Max. dĺžka	Vonkajšia: 60 mm Vnútorňá: 65 mm

## Súčasť balenia:

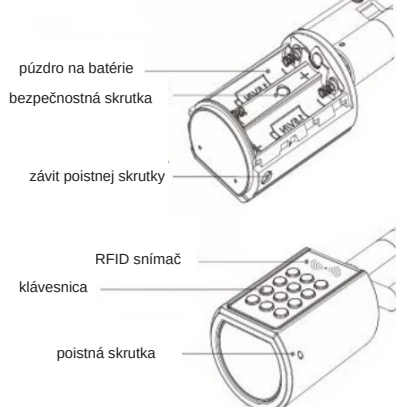
ks	názov	obrázok
1	GETLOCK G4PC elektronický zámok	
3	RFID karta	
1	Skrutkovač	

## Popis produktu:

### Vnútorňá kľučka:



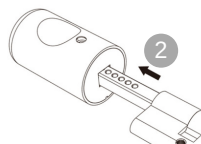
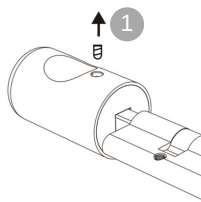
### Vonkajšia kľučka:



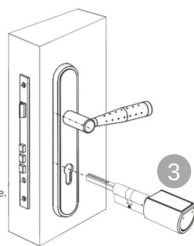
## Inštalácia vložky do dverí:

Demontáž vnútornej kľučky (bez klávesnice):

1. Uvoľnite skrutku
2. Vytiahnite kovovú vnútornú kľučku



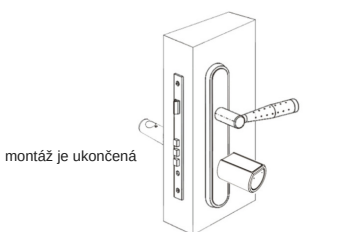
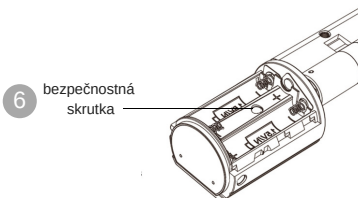
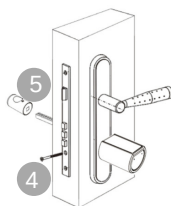
3. Vložte vložku do zámky, tak aby ovládanie vstupu (klávesnica) bolo na vonkajšej strane dverí. Zámok je vložený správne ak sa otáčaním kľučky pohybuje zamykací jazýček vložky.



4. Zafixujte vložku dlhou skrutkou z bočnej strany dverí.

5. Nasuňte späť vnútornú kľučku a upevnite bezpečnostnou skrutkou.

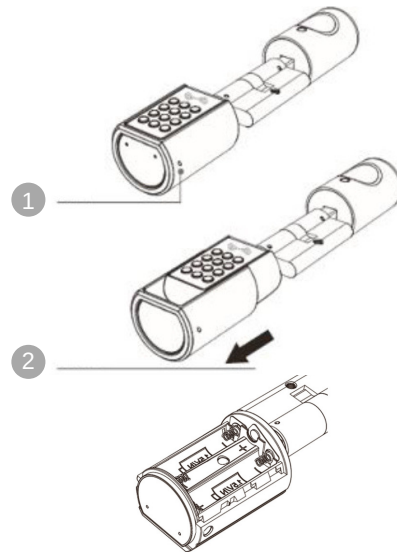
6. Vonkajšiu kľučku s ovládaním (klávesnicou) prisuňte ku kovaniu dverí a upevnite bezpečnostnou skrutkou v púzdre na batérie



montáž je ukončená

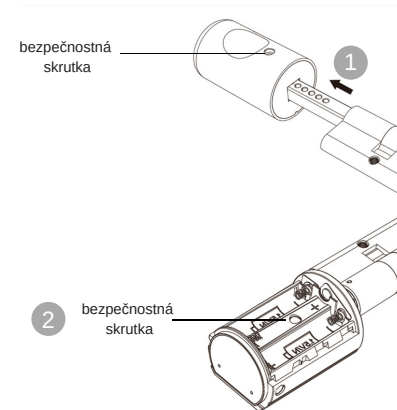
## Inštalácia (vloženie) batérií

1. Uvoľnite poistnú skrutku s vonkajšej kľučky (s klávesnicou)
2. Stiahnite nerezový kryt klávesnice a vysuňte plastový kryt batérií, vložte 3x batériu AAA a následne vráťte plastový a nerezový kryt na miesto a dotiahnite poistnou skrutkou.



## Nastavenie dĺžky zámkovej vložky:

1. Dĺžka vnútornej kľučky je nastaviteľná ako popísané v časti **inštalácia vložky do dverí** (krok 1 a 2).
2. Dĺžka vonkajšej kľučky je nastaviteľná pomocou bezpečnostnej skrutky, ktorá sa nachádza v púzdre batérií.







## Ovládanie zámky:

**UPOZORNENIE 1:** Zámky GETLOCK umožňujú iba jeden administrátorský kód, použitie max. 10 prístupových kódov (vrátane administrátorského kódu) a použitie max. 20 RFID kariet.

**UPOZORNENIE 2:** Ako prístupový alebo administrátorský kód musí byť použitý minimálne 6 ciferný kód.





**UPOZORNENIE 3:** Predtým ako sa dá zmeniť administrátorský kód musí byť zámka vo výrobnom nastavení. Vo výrobnom nastavení má zámka uložený jediný kód a to kombináciu : 123456

### 1. Nastavenie administrátorského kódu




- Stlačte ľubovoľné tlačidlo. Klávesnica sa rozsvieti.
- Stlačte  a zadajte číselnú kombináciu 123456 potom potvrdte stlačením . Klávesnica 7x zabliká.
- Zadajte vami zvolený nový kód (min. 6 miestny) a potvrdte stlačením . Opakujte nový kód a potvrdte znovu stlačením .

### 2. Nastavenie užívateľského kódu

**UPOZORNENIE:** Pred vkladáním užívateľských kódov musí byť najskôr zadaný administrátorský kód (viď bod 1)

- Stlačte ľubovoľné tlačidlo. Klávesnica sa rozsvieti.
- Stlačte  a zadajte /administrátorský kód/ +  + 1. Klávesnica zabliká 1x.
- Zadajte vami zvolený nový kód (min. 6 miestny) a potvrdte stlačením . Opakujte nový kód a potvrdte znovu stlačením .




### 3. Zmazanie užívateľského kódu


- Stlačte ľubovoľné tlačidlo. Klávesnica sa rozsvieti.
- Stlačte  a zadajte /administrátorský kód/ +  + 2. Klávesnica zabliká 2x.
- Zadajte kód ktorý chcete zmazať a potvrdte stlačením .

### 4. Nastavenie prístupu pomocou RFID karty




**UPOZORNENIE:** Pred vkladáním užívateľských kódov musí byť najskôr zadaný administrátorský kód.

Odporúčame zapísať si poradie jednotlivých RFID kariet v ktorom sú priradené k zámke. V poradí v akom boli RFID karty priradené k zámke budú mať pridelené aj ID (napr. druhá karta priradená k zámke má ID 2).

- Stlačte ľubovoľné tlačidlo. Klávesnica sa rozsvieti.
- Stlačte  a zadajte /administrátorský kód/ +  + 3. Klávesnica zabliká 3x.
- Priložte RFID kartu k RFID snímaču.
- Ukončite nastavenie stlačením .




**UPOZORNENIE:** pri párovaní RFID kariet môžete párovať viaceré karty postupne až po ukončenie stlačením . Čiže nie je potrebné každú RFID kartu uložiť samostatne, ale môžete ich počas hore uvedeného procesu ukladať jednu po druhej až po dosiahnutie maximálneho počtu 20 kariet.

### 5. Zmazanie prístupu RFID karty

- Stlačte ľubovoľné tlačidlo. Klávesnica sa rozsvieti.
- Stlačte  a zadajte /administrátorský kód/ +  + 4. Klávesnica zabliká 4x.
- Zadajte ID číslo RFID karty (prístupu), ktorý chcete vymazať a potvrdte stlačením .




**UPOZORNENIE:** ID číslo karty (prístupu) zodpovedá poradíu v akom bola RFID karta pridaná. (napríklad druhá pridaná karta má ID 2).

### 6. Zmazanie všetkých prístupov RFID kariet

- Stlačte ľubovoľné tlačidlo. Klávesnica sa rozsvieti.
- Stlačte  a zadajte /administrátorský kód/ +  + 5. Klávesnica zabliká 5x.
- potvrdte vymazanie všetkých prístupov pomocou RFID kariet stlačením .

### 7. Vrátenie zámky do výrobného nastavenia

**UPOZORNENIE:** všetky nastavenia a prístupy budú vymazané

- Stlačte ľubovoľné tlačidlo. Klávesnica sa rozsvieti.
- Stlačte  a zadajte /administrátorský kód/ +  + 6. Klávesnica zabliká 6x.
- potvrdte vrátenie zámky do výrobného nastavenia stlačením .